

**IMAGEN COLOR**

**IMPRESA DIGITAL**

## **Preparación para la impresión**

- **Captura.**
- **Sangrados.**
- **Imposición.**
- **Comprobación preliminar (Preflight).**
- **PDF: Acrobat Distiller.**
- **Exportación de PDF.**



## PREPARACIÓN PARA LA IMPRESIÓN

Una vez que se haya terminado la disposición y el diseño de un trabajo, deberá decidir como enviar sus archivos. El proveedor de impresión puede preferir un PDF o todos los archivos de origen. De cualquier forma, deberá ejecutar una lista de comprobaciones preliminares.

### LISTA DE COMPROBACIONES PRELIMINARES... ¿ESTÁ PREPARADO?

- Asegúrese de que todos los gráficos e imágenes estén en su tamaño final, 100% a 300ppp.
- Gire, ajuste a escala y edite las imágenes y los gráficos antes de colocarlos en las aplicaciones de diseño de página.
- Los formatos de los archivos de imágenes deben ser EPS o TIFF (no JPEG) y deben verificar que todos los archivos de origen estén enlazados correctamente.
- Todos los colores de zonas se deben designar como colores de zonas o planos y no como recetas CMYK.
- Revise la ortografía de su documento.
- Quite cualquier captura (permita que la impresora se encargue de la captura).
- Verifique si hay transparencia y acople el archivo o informe al proveedor de impresión para que lo acople.
- Todos los sangrados deben ajustarse a .125 pulgadas (3mm).
- Reúna todos los archivos de origen: fuentes, gráficos, imágenes y documentos de diseño, si se le indica. Utilice la función (Package) de InDesign o (Collect Ouput) de QuarkPress.
- Realice una comprobación preliminar visual con vista preliminar de superposición, vista preliminar de separaciones de colores y vista preliminar de acoplamiento de transparencia.
- Prepare una maqueta para entregar al taller como muestra acabada.

### CAPTURA

- Para obtener mejores resultados, la captura debe ser aplicada por la impresora y no por la aplicación. Los ajustes de captura hechos en QuarkPress no se incluyen en el PostScript al imprimir en el modo Composite.
- Evite instancias en donde se requiera la captura o gradientes o imágenes (es posible que el cambio de color no se reproduzca correctamente).

### SANGRADOS

- Para los sangrados, utilice un papel de mayor tamaño y luego recórtelo al tamaño deseado.
- Incluya un sangrado de 0.125 pulgadas (aproximadamente 3 mm) para todas las áreas que sobrepasan los límites de la página cuando se requiere el recorte.

### IMPOSICIÓN

- Si tiene planeado utilizar la encuadernación, deje espacio suficiente para el margen de encuadernación



## COLLECT FOR OUTPUT (RECOLECTAR PARA LA SALIDA)

Utilice la función (Collect for Output) de QuakXpress para reunir todas las fuentes, gráficos e imágenes que se utilicen en el trabajo. De esta manera, todos los elementos estarán presentes cuando se envíe el trabajo al proveedor de impresión. Sin embargo, tenga en cuenta deberá reunir manualmente fuentes de imágenes EPS o PDF importados a menos de que éstas ya estén incorporadas en el archivo EPS o PDF.



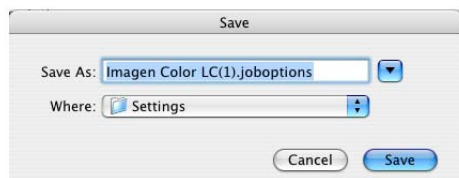
## CONFIGURACIÓN DE ADOBE DISTILLER 8

Consulte a su proveedor de impresión para averiguar su flujo de trabajo preferido para la creación de PDF y obtener sus ajustes recomendados de Distiller para "iGen3", para la creación de archivos PDF en PostScript.

- Cree PostScript desde la aplicación de origen usando Acrobat Distiller PPD.
- Asegúrese de utilizar el formato de datos binario e incrustar todas las fuentes.
- Utilice la función Smooth Shading en Acrobat Distiller.
- Las funciones Save As (Guardar como) de PDF Writer/Maker o la función Save As PDF de Mac OS deben usarse con cuidado.

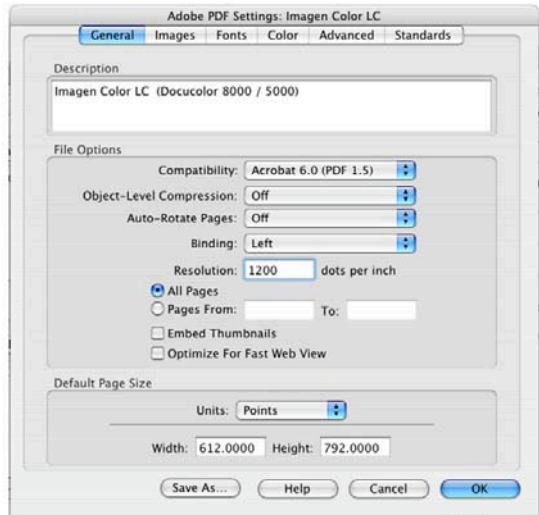
Los siguientes ajustes recomendados han sido optimizados para la impresión con calidad de la imagen. En algunos casos, la productividad puede tener más prioridad que la calidad de imagen y, por lo tanto, puede necesitar diferentes ajuste (por ejemplo ajuste de compresión).

Abra Acrobat Distiller y vaya al menú Configuración. Selecciones (Edit: Adobe PDF Settings...). Cree un conjunto personalizado eligiendo los ajustes que se indican a continuación y después seleccione (Save as...) usando un nuevo nombre de archivo (se sugiere "iGen3"). Distiller guardará el archivo en el lugar adecuado de manera que lo pueda acceder como un nuevo grupo de opciones.



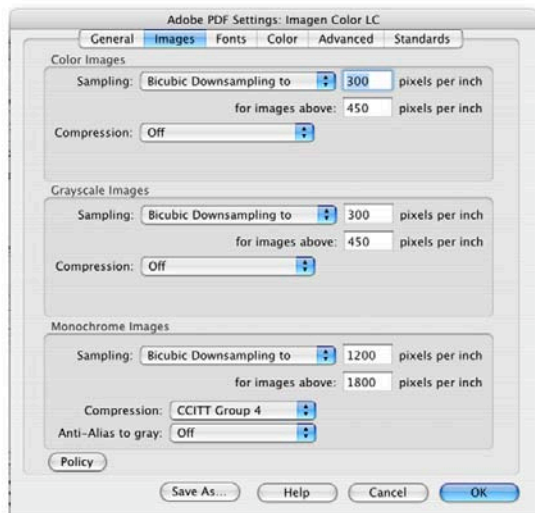
## GENERAL

- Seleccione Acrobat 8.0 (PDF 1.5) para una mayor compatibilidad. tenga en cuenta que debido a que está trabajando con un archivo PostScript, no es necesario seleccionar compaibilidad con Acrobat 6.0, por motivos de transparencia (cuando los archivos se escriben a PostScript, los efectos de transparencia siempre se acoplan).
- Para asegurarse de que la orientación de las páginas se imprima correctamente, no seleccione la función Auto-Rotate Pages.
- Embed Thumbnails (Incorporar imágenes en miniatura) es opcional. La versión 6 o superior de Acrobat es capaz de crear imágenes en miniatura de forma dinámica e instantánea.
- La función Optimizar para vista rápida en web puede hacer que tome más tiempo procesar los archivos. Consulte a su proveedor de impresión para saber si es conveniente activar o desactivar esta función.

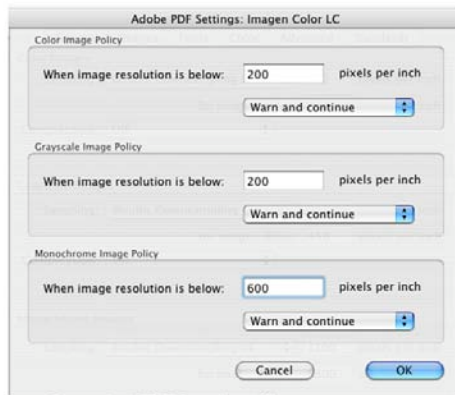


## IMÁGENES

Para conservar la mejor calidad de imagen, no se recomienda utilizar la compresión, por lo general. Si se necesita usar compresión, consulte a su proveedor de impresión y obtenga sus ajustes preferidos.

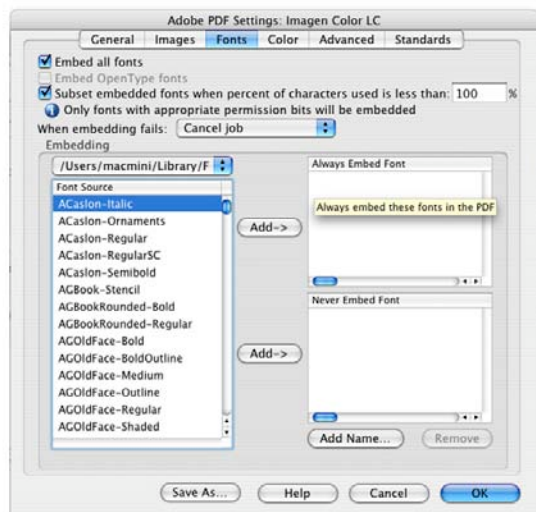


Distiller 8 contiene un nuevo botón Policy (Norma). Deberá determinar el límite del nivel de resolución adecuado para la calidad del trabajo y si el trabajo debe pasar, fallar o advertir al usuario.



## FUENTES

- Si los trabajos presentan un error durante el proceso de destilación, verifique que no falten fuentes. Se recomienda utilizar los siguientes ajustes para cancelar el trabajo cuando falten fuentes. De esta manera, se asegurará de que el documento se imprima correctamente.
- Para garantizar que la información de las fuentes se incluya con éxito en el archivo Adobe PDF y que pueda verse correctamente en el monitor, las fuentes deben residir en la carpeta del sistema del PC o en el archivo PostScript.
- En general, se recomienda un valor de porcentaje más alto para (Subset embedded fonts...).



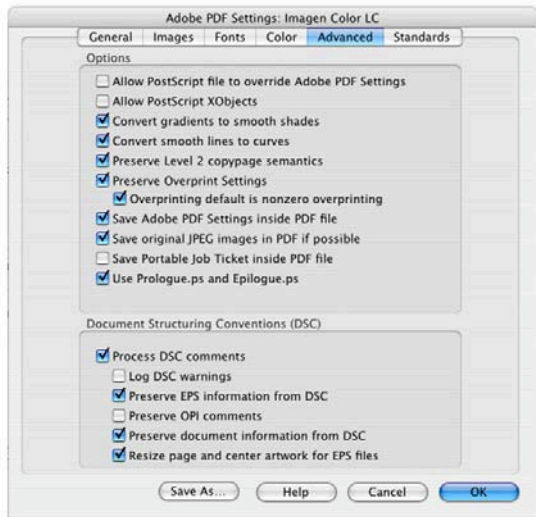
## COLOR

- La selección Settings File de Adobe Color Settings normalmente debe estar ajustada a (None), (Leave Color Unchangd).



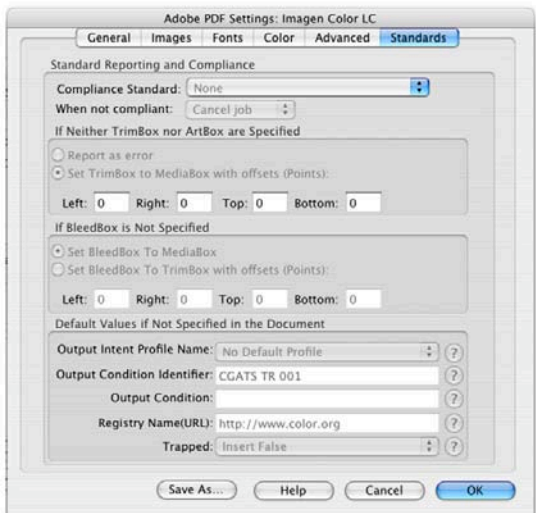
## ADVANCED (AVANZADO)

- Muchos de los ajustes de la ficha Advanced dependen de las preferencias de su proveedor de impresión. Consúltelo siempre para obtener los mejores resultados.
- La función Convert Gradients to Smooth Shades puede ayudar a suavizar viñetas/barrios/gradientes en programas que trabajen con gráficos vectoriales, como Adobe Illustrator o QuarkXPress. El uso de esta función con trabajos de Microsoft Office puede (o no) mejorar el trabajo debido a la manera en que generan los barridos en estas aplicaciones.
- Como medida de precaución, utilice la función Save Adobe PDF Settings Inside PDF File. El destinatario del PDF podrá solucionar los problemas que presenten los archivos más fácilmente si los ajustes se incluyen en el trabajo.



## PDF/X

Consulte a su proveedor de impresión para determinar si los ajustes de PDF/X-1 a PDF/X-3 son apropiados.



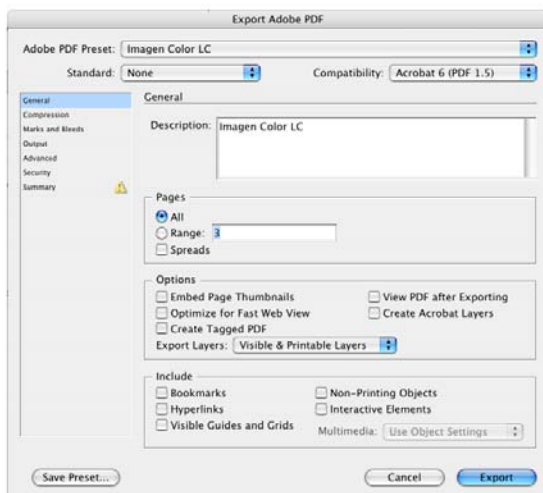
## EXPORTACIÓN DE ARCHIVO PDF

Al exportar archivos de InDesign o QuarkXPress, puede aplicar muchas de las recomendaciones de Acrobat Distiller descritas anteriormente.

### INDESIGN CS3-EXPORT PDF

Las opciones de PDF para InDesign son bastante similares a aquellas e seleccionarse desde el cuadro de diálogo PDF Export. Use los ajustes descritos anteriormente en este capítulo. Hay otro grupo de ajustes, (Mark and Bleeds) que pueden ajustarse a su preferencia.

Consulte a su proveedor de impresión para determinar si su trabajo debe enviarse acoplado o con transparencia activa. Tenga en cuenta que los efectos de transparencia siempre se acoplan si se exportan usando el formato Acrobat 4 (PDF 1.3) pero permanecerán activos en el formato PDF 1.4 o superior.



### QUARKXPRESS 7.5 - EXPORTACIÓN DE PDF

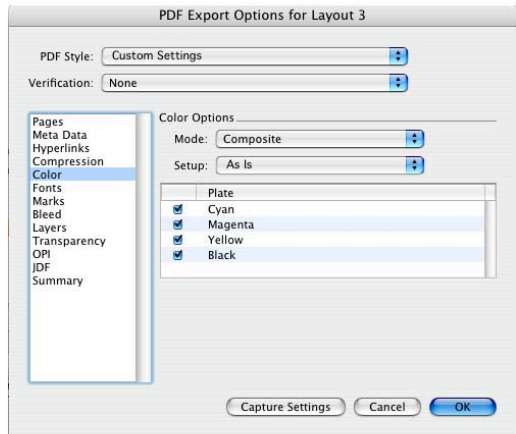
En QuarkXPress, asegúrese de hacer clic en el botón (Options...) para acceder a todos los controles disponibles de PDF.

Es conveniente verificar las opciones de las fichas Job Options y Output. Preste atención especial al comprobar que Color (Output Type) estén en (Composite) y que (Print Colors) esté en (As Is).

Tenga en cuenta que los matices creados con colores PANTONE® en Quark 7, se imprimirán como RGB



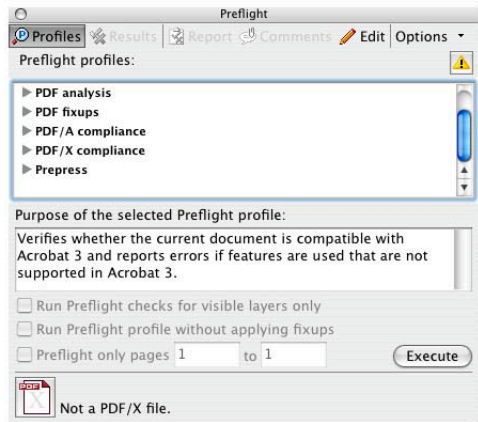
cuando la selección (Print Colors) esté en (As Is) A fin de preservar los Pantone Blends (gradientes), ajuste Print Colors a (Device N) Sin embargo, si utiliza (Device N) convertirá todo el texto, los objetos y las imágenes RGB a CYMK.



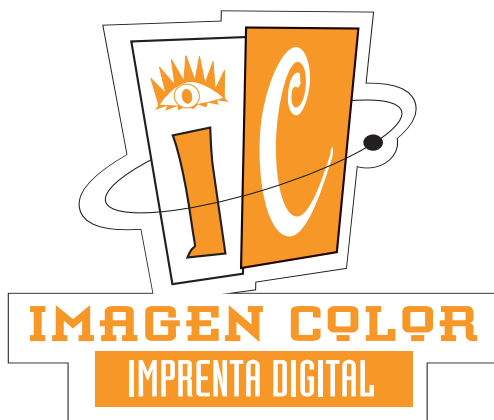
## COMPROBACIÓN PRELIMINAR DE ARCHIVOS PDF

### COMPROBACIÓN PRELIMINAR DE ARCHIVOS PDF

En Adobe Acrobat 8 o posterior puede usar la herramienta Preflight (comprobación preliminar) para crear su propio perfil de comprobación preliminar personalizado o usar uno de los perfiles prefijados. Si no está familiarizado con esta herramienta puede ser conveniente que hable antes con su proveedor de impresión. Es posible que el puedan proporcionarle un perfil personalizado o guiarlo para reaizar el proceso. Además, consulte la documentación de Adobe proporcionada con Acrobat.







Av. Francisco de Miranda  
Centro Empresarial Miranda  
Piso 2\_Ofic. 2A  
Los Ruices\_Caracas\_Venezuela  
0212 238 4251 / 8973  
info@imagencolor.com  
imagencolor.lc@gmail.com